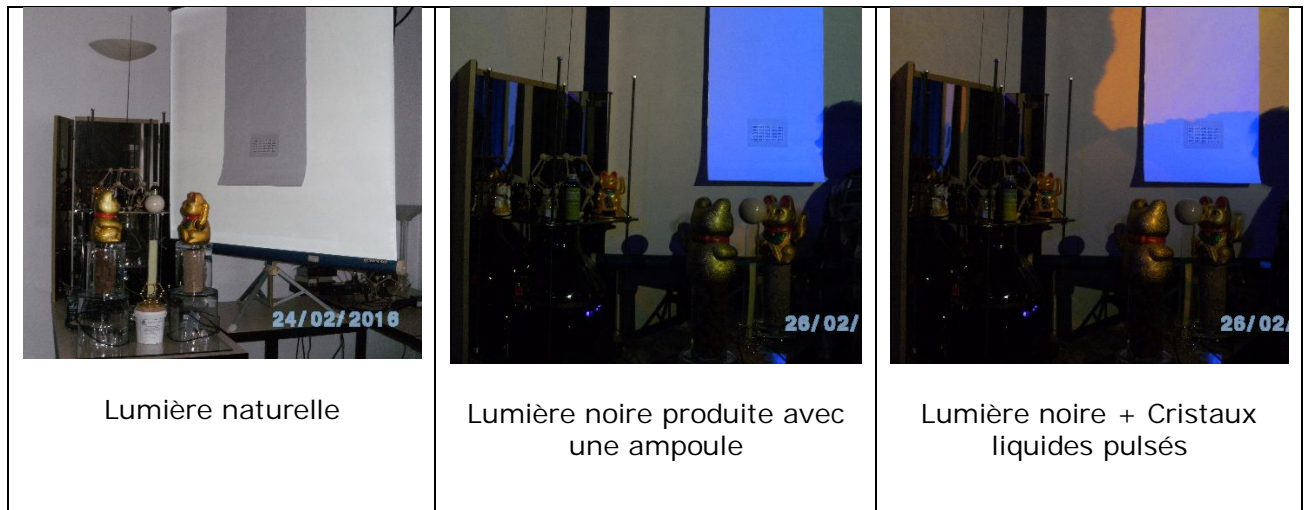


VOUS POUVEZ VOUS DEPLACER CHEZ VOTRE RADIONICIEN



Comment se déroule une séance ?

- Une ou plusieurs personnes peuvent exaucer leur vœu en même temps à condition qu'elles soient à proximité du dispositif.
- Il est tout à fait inutile de se concentrer ni de méditer ni de croire à quoi que ce soit, il suffit tout simplement d'être détendu.
- Pour ceux qui le peuvent, consommer un peu d'alcool d'absinthe (présence de THUYONE), d'alcool de verveine (présence de VERBENINE) ou d'alcool de sureau (présence de QUERCETINE) favorise le processus de réalisation tout au long de la séance.
- Toutes les voies d'accès du local seront occultés (portes fenêtres) et la ou les personnes sera (seront) exposées à une lumière noire avec projection de cristaux liquides pulsés.
- Un son de 432 hertz sera émis durant 3 minutes dans le cadre du réalignement harmonique.
- Un autre son de 432 hertz sera ensuite émis durant 7 minutes dans le cadre de l'immersion.
- Un son très profond de 432 hertz sera alors émis durant 10 minutes dans le cadre de la transmission qui est l'espace-temps le plus important de la séance ensuite, un autre son de 432 hertz peut continuer durant 7 minutes dans le cadre de l'activation mais cette étape représente en fait un peu la cerise sur le gâteau car tous les vœux seront bel et bien expédiés après 20 minutes d'audition et d'exposition.

- Parallèlement à cela, le puissant mantra

Om Shreem Om Hreem Shreem Hreem Kleem Shreem Kleem

Vitteswaraay Namah convertit en 432 hertz sera diffusé via un micro posé à l'intérieur d'un dodécaèdre géant installé dans un autre local et qui interfèrera par le biais des ondes et non d'un câble dans le bain sonore et lumineux du local où se trouve le dispositif.

https://www.youtube.com/watch?feature=player_detailpage&v=B8_Y2XtMK64

Après la séance, La personne doit conserver durant 9 jours sur sa table de nuit une fiole de 7,5 ml d'eau fortement et naturellement alcaline qui a été exposée durant la séance sur la plateforme supérieure du dispositif et consommer quotidiennement un verre d'eau fortement et naturellement alcaline qui aura été impérativement posée après la séance sur la face universelle d'un Pied du Bouddha (côté bronze). Le fait de penser toujours au même souhait durant l'ingurgitation représente un renforcement dans le temps.

<http://youtu.be/sGWOT8uNSy8>

OU/ET

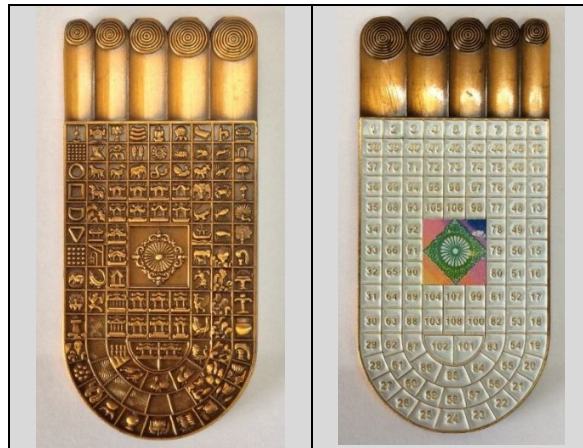
Après la séance, La personne doit s'entourer durant 9 jours d'au moins une magnétite octaédrique qui a été exposée durant la séance sur la plateforme intermédiaire du dispositif (Concentrateur de BÜHEM).

Durant 9 jours, la magnétite octaédrique sera impérativement « stockée » après la séance sur la face universelle d'un Pied du Bouddha (côté bronze). Le fait de penser toujours au même souhait durant la fumigation représente un renforcement dans le temps.

OU/ET

Après la séance, La personne doit brûler durant 9 jours un peu de scopolamine (Mandragore) qui a été exposée durant la séance sur la plateforme inférieure du dispositif.

Durant 9 jours, la scopolamine (Mandragore) sera impérativement « stockée » après la séance sur la face universelle d'un Pied du Bouddha (côté bronze). Le fait de penser toujours au même souhait durant la fumigation représente un renforcement dans le temps.



A titre d'information, la visualisation des cristaux liquides pulsés est réalisée au moyen d'un projecteur OPTIKINETICS modèle SOLAR 250.

